

INSPEKTIONSBERICHT

gem. ÖNORM M6230:2015-06

über

Teichwasseruntersuchung EHZ Putzing BH MI 9-W-8267/6 Probenahmedatum: 10.04.2019	
Auftraggeber	Verein Erholungsgebiet - Putzing Mag. Manfred Wildgatsch
Anschrift des Auftraggebers	Am See 42 2203 Grobebersdorf
Auftrag vom / Zahl	Dauerauftrag
Auftragsnummer	N1902206
Berichtsnummer	N1902206/01I
Geschäftszahl	10262
Ausstellungsdatum	13.05.2019
Sachbearbeiter	Mag. Ulrich Purtscher
Anzahl der Textseiten	3 Seiten
Anzahl der Beilagen	6 Seiten

Im Falle einer Vervielfältigung oder Veröffentlichung dieser Ausfertigung darf der Inhalt nur wort- und formgetreu ohne Auslassung oder Zusatz wiedergegeben werden. Die auszugsweise Vervielfältigung oder Veröffentlichung bedarf der schriftlichen Zustimmung der Eurofins Umwelt Österreich GmbH & Co. KG.

SEEWASSERUNTERSUCHUNG N1902206/011

Angaben zu Auftrag:

Auftraggeber:	Verein Erholungsgebiet - Putzing
Gewässer:	Badesee Putzing
Gemeinde:	Großebersdorf
Bezirk:	Mistelbach
Wasserrechtl. Bewilligung:	BH Mistelbach 9-W-8267/6 vom 16.5.1983
Verwendung des Gewässers:	Badesee
Anlass der Untersuchung:	periodische Beweissicherung

Allgemeine Angaben zur Inspektion und Probenahme:

Verfahrensweisungen Inspektion:	ÖNORM M 6230: 2015 06 15 Badegewässer – Anforderungen an die Wasserqualität, Untersuchung und Bewertung – akkreditiertes Verfahren
Verfahrensweisungen Probenahme:	ÖNORM M 6231: 2001 10 01 Richtlinie für die ökologische Untersuchung und Bewertung von stehenden Gewässern - nicht akkreditiertes Verfahren ÖNORM EN ISO 5667- 1: 2007 04 01 Wasserbeschaffenheit – Probenahme - Teil1: Anleitung und Erstellung von Probenahmeprogrammen und Probenahme-techniken – nicht akkreditiertes Verfahren ÖNORM ISO 5667- 4: 2005 01 01 Wasserbeschaffenheit - Probenahme - Teil 4: Anleitung zur Probenahme von natürlichen und künstlichen Seen. - nicht akkreditiertes Verfahren ÖNORM EN ISO 19458: 2006 11 01 Wasserbeschaffenheit - Probenahme für mikrobiologische Untersuchungen - akkreditiertes Verfahren
Verfahrensweisungen biologische Probenahme und Probenaufarbeitung:	Leitfaden zur Erhebung der biologischen Qualitätselemente Seen – Teil B2 Qualitätselement Phytoplankton: Felderhebung, Probenahme, Probenaufbereitung und Ergebnisermittlung“ des BMLFUW: 2015 01 - nicht akkreditiertes Verfahren ÖNORM EN 15110: 2006 07 01 Wasserbeschaffenheit – Anleitung zur Probenahme von Zooplankton aus stehenden Gewässern (Einschränkung nur qualitative Proben) - nicht akkreditiertes Verfahren
Probentransport:	ÖNORM EN ISO 5667-3: 2018 02 15 Wasserbeschaffenheit - Probenahme - Teil 3: Konservierung und Handhabung von Wasserproben - nicht akkreditiertes Verfahren
Datum der Inspektion:	10.04.2019
Inspektor:	Bernhard Zens, MSc

Untersuchungsergebnisse:

Die Untersuchungsergebnisse beziehen sich auf die entnommenen Probenmuster und sind den Beilagen zu entnehmen.

Beurteilung gem. ÖNORM M6230:2018-03 – nicht akkreditiert

In chemisch-physikalischer Hinsicht entspricht der Badensee mit Ausnahme des erhöhten Phosphorgehaltes bei der Tiefenprobe den Anforderungen an Naturbadegewässer. Die verminderte Sichttiefe kann auf Grund der hygienischen Unbedenklichkeit toleriert werden.

In bakteriologischer Hinsicht ist das Gewässer als hervorragend zu beurteilen.

Trophiegrad: stark eutroph bis hypertroph

Gemäß dem vorliegenden Ortsbefund, der Messungen vor Ort und der Gesamtheit der untersuchten Parameter ist das Wasser des Badesees für Badezwecke nur bedingt geeignet. Das Gewässer weist starke Eutrophierungserscheinungen auf wodurch eine Gefährdung der Badegäste durch eine Massenvermehrung von Cyanobakterien bzw. ein Freisetzen von Cyanobakterientoxine nicht ausgeschlossen werden kann.

Maria Enzersdorf, am

Zeichnungsberechtigt
für den Inspektionsbericht

gemäß Bäderhygienegesetz,
BGBl. Nr. 254/1976
Berechtigter

Gewässer: Teichwasseruntersuchung EHZ Putzing
Entnahmedatum: 10.04.2019
Proben-Eingangsdatum: 10.04.2019

CHEMISCH – PHYSIKALISCHE UNTERSUCHUNG

Probenahmestelle(n)	Parzelle 30	Tiefe in 2m	Norm (Methode)	A
Interne Probennummer	BZ0026/19	BZ0027/19		
Organoleptische Untersuchung				
Aussehen	grünlich, trüb	grünlich, trüb	ÖNORM M 6620: 2012-12	1
Geruch	o.B.	o.B.	ÖNORM M 6620: 2012-12	1
Physikalische Untersuchungen				
Wassertemperatur in °C	13,8	13,6	ÖNORM M 6616: 1994-03	1
pH-Wert	8,4	8,4	EN ISO 10523: 2012-02	1
Elektrische Leitfähigkeit bei 25 °C in µS/cm	839	842	EN 27888: 1993-09	1
Sichttiefe in m	1,0		sensorisch	0
Chemische Untersuchungen				
Spektrales Absorptionsmaß bei 436 nm in m-l (Färbung)	> 2,0	< 0,1	EN ISO 7887: 2011-12	1
Sauerstoff, gelöst als O ₂ in mg/l	12,0	11,2	DIN ISO 17289: 2014-12	1
Sauerstoffsättigung in %	119	111	DIN ISO 17289: 2014-12	1
Sauerstoffzehrung nach 48 Stunden als O ₂ in mg/l	2,6	---	DIN ISO 17289: 2014: -12	1
Oxidierbarkeit als KMnO ₄ in mg/l	14,6	18,0	EN ISO 8467: 1995-03	1
Ammonium als N in mg/l	0,017	< 0,010	EN ISO 11732: 2005-02	1
Nitrit als N in mg/l	0,030	0,030	EN ISO 13395: 1996-07	1
Nitrat als N in mg/l	2,0	2,0	EN ISO 10304-1: 2009-03	1
Phosphat, ortho- als P in mg/l	< 0,005	< 0,005	EN ISO 6878: 2004-06	1
Phosphor, gesamt als P in mg/l	0,014	0,033	EN ISO 6878: 2004-06	1
Chlorophyll-a in µg/l	11,0	---	DIN 38412-16: 1985-12	1
Gesamthärte in °dH	31,0	31,6	DIN 38409-6: 1986-01	1
Carbonathärte in °dH	16,0	17,7	DIN 38409-7: 2005-12	1
Chlorid als Cl in mg/l	44	44	EN ISO 10304-1: 2009-03	1
Sulfat als SO ₄ in mg/l	131	130	EN ISO 10304-1: 2009-03	1

MIKROBIOLOGISCHE UNTERSUCHUNG

Probenahmestelle(n)	Parzelle 30	Tiefe in 2m	Norm (Methode)	A
Interne Probennummer	BZ0026/19	BZ0027/19		
Escherichia coli	< 15	< 15	EN ISO 9308-3: 1998-11	1
Enterokokken	0	1	EN ISO 7899-2: 2004-04	1

Legende Spalte „A“:

0 nicht akkreditiert

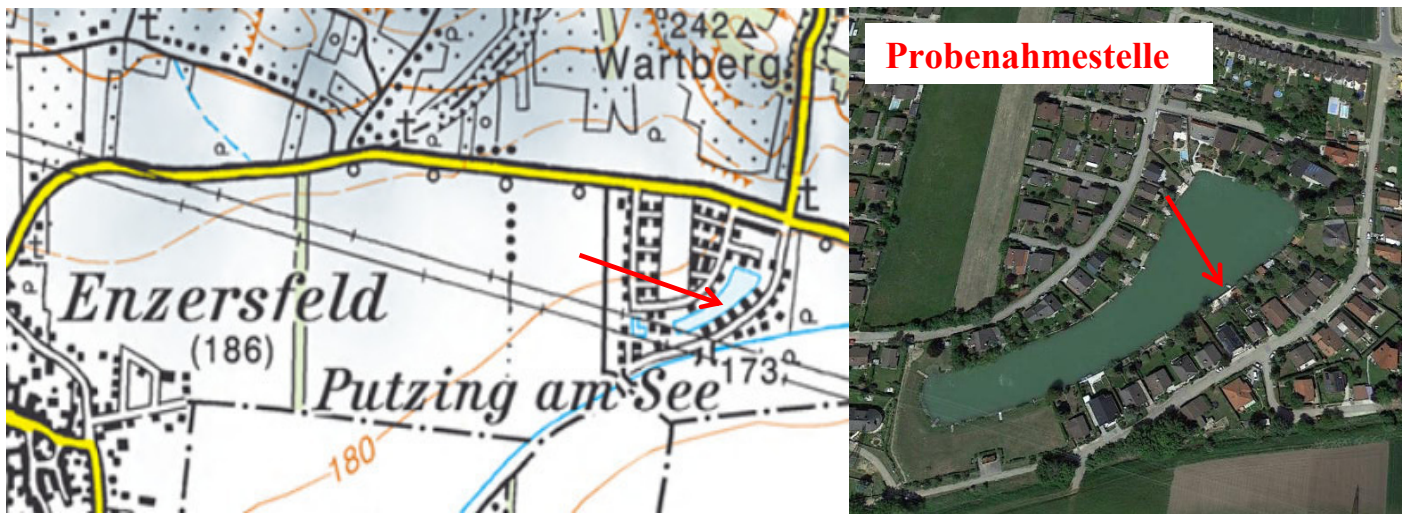
1 gekennzeichnete Parameter wurden von Eurofins NUA Umwelt GmbH & Co. KG analysiert und sind nach EN ISO/IEC EN ISO/IEC 17025:2005 akkreditiert

2 gekennzeichnete Parameter wurden vom Gruppenpartnerlabor Water & Waste GmbH analysiert und sind nach EN ISO/IEC 17025:2005 akkreditiert

HYDROBIOLOGISCHE UNTERSUCHUNG / INSPEKTION

Ortsbefund:

Probenehmer/Inspektor:	Bernhard Zens, MSc
Datum der Inspektion:	10.04.2019
Uhrzeit der Probenahme:	16:40 Uhr
Stelle der Probenahme:	vom Steg aus, Parzelle 30
Witterungsverhältnisse:	trocken, bedeckt, windstill, 12,5 °C
Zugang:	anläuten



Uferbeschaffenheit:

Uferlinie:	verbaut
Ufervegetation:	teilweise verwachsen

Freiwasserzone:

Flachwasserzonen:	nein
Tiefwasserbereiche:	nein
Makrophytenaufwuchs:	nein

Sediment:

Schotter, anorg. Schlamm, Faulschlamm

Umlandnutzung:

Wiese, Landwirtschaft, verbaute Flächen

weitere Angaben zum Gewässer:

Seezulauf:	Grundwasser
Seeablauf:	Grundwasser
Gewässeroberfläche [ha]:	<1,0
größte Tiefe [m]:	3,0

BIOZÖNOTISCHE UNTERSUCHUNG

Gewässer:	Teichwasseruntersuchung EHZ Putzing
Entnahmedatum:	10.04.2019
Ufersteine:	veralgt
Fischbestand:	ja
Fischbesatz:	nicht erhoben

Häufigkeitsstufe: 1 = vereinzelt / 2 = selten / 3 = verbreitet / 4 = häufig / 5 = massenhaft

CYANOPHYTA (Blaualgen)	
Aphanothece sp.	1
Microcystis wesenbergii KOMÁREK	3
Microcystis sp.	4
BACILLARIOPHYCEAE (Kieselalgen)	
Cyclotella sp.	2
Fragilaria ulna acus Sippen KRAMMER & LANGE-BERTALOT	4
Gyrosigma sp.	2
Nitzschia sigmoidea (NITZSCH) W.SMITH	2
Nitzschia sp.	2
DINOPHYCEAE (Dinoflagellaten)	
Ceratium hirundinella (O.F. MÜLLER) SCHRANK	2
Peridinium sp.	2
CHLOROPHYCEAE (Grünalgen)	
Coelastrum microporum NÄGELI	1
Dictyosphaerium sp.	1
Kirchneriella sp.	1
Pediastrum boryanum (TURP.) MENEGH.	2
Pediastrum simplex MEYEN	2
Scenedesmus quadricauda (TURP.)BREB.	2
ANTHOPHYTA (Blütenpflanzen)	
Phragmites australis (CAV.) STEUDEL	1
Salix sp.	2
Typha sp.	1
CILIATA (Wimpertiere)	
Codonella sp.	3
Coleps hirtus NITZSCH	3
Tintinnidium sp.	3
ROTATORIA (Rädertiere)	
Asplanchna sp.	2
Collotheca sp.	1
Keratella cochlearis GOSSE	4

CLADOCERA (Wasserflöhe)	
<i>Bosmina longirostris</i> O.F.MÜLLER	2
Chydoridae Gen. sp.	2
COPEPODA (Ruderfüßer)	
Cyclopidae Gen. sp.	2
Eudiaptomus / Diaptomus sp.	2
Nauplius-Larve	2

BADEGEWÄSSERPROFIL / ORTSBEFUND

Gewässername:	Badesee Putzing
Datum der Profilerstellung:	19.04.2019
Aktualisierung:	2020
Kontaktinformation/Betreiber:	Verein Erholungsgebiet - Putzing
Zuständige Behörde:	BH Mistelbach
Wasserrechtliche Bewilligung:	9-W-8267/6 vom 16.5.1983
Entstehung/Geschichte:	nicht bekannt

Morphometrie:

<i>Fläche:</i>	<i><1,0 ha</i>
<i>Tiefe max.</i>	<i>3,0 m</i>
<i>Flachwasserzonen:</i>	<i>ja</i>
<i>Tiefwasserbereiche:</i>	<i>ja</i>

Hygienische Risikofaktoren im Einzugsgebiet:

<i>Punktuelle Badebetrieb:</i>	<i>Parzellen, Liegewiese</i>
--------------------------------	------------------------------

Limnologische Basisdaten (Zusammenfassung aus Voruntersuchungen):

<i>Schichtung:</i>	<i>n.e.</i>
<i>Sauerstoffdefizit über Grund:</i>	<i>nein</i>
<i>Trophischer Zustand:</i>	<i>eutroph</i>
<i>Potential zur Algenmassenentwicklung:</i>	<i>ja</i>
<i>Makrophytenaufwuchs:</i>	<i>nein</i>

Sonstige Nutzungen:

<i>Fischbesatz</i>	<i>nein</i>
<i>Fischbestand</i>	<i>ja</i>

Beschreibung der land- und wasserseitigen Ausgestaltung der Badestellen:

Umlandnutzung: *Acker, verbaute Flächen*

Badestrand – landseitig:

Sediment: grasbewachsen, steinig

Ufergestaltung: erheblich verändert, monoton

Einstiegshilfen: ja

Uferzone – wasserseitig:

Sediment: schlammig/sumpfig

Ufergestaltung: erheblich verändert, monoton

Ufervegetation: teilweise

Ökozonen: gering

Einstiegshilfen: ja

Nebeneinrichtungen: *n.e.*

Bewirtschaftungsmaßnahmen:

Nutzungsbeschränkungen: ja

Anlagepflege: ja

Nennbelastung:

höchstzulässige Anzahl an Badegästen pro Tag: n.e.